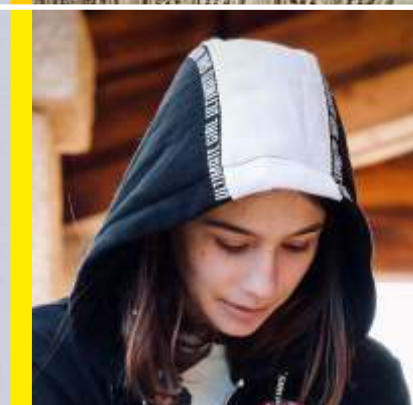




OBLASTNÍ CHARITA
JIČÍN



Výroční zpráva
za rok 2019



OBSAH

● Slovo ředitele	3
● Naše poslání	4
● Příběhy z praxe	5
● Důležité události	6
● Pečovatelská služba	7
● Dobrovolnické centrum	8
● Centrum Fialka	9
● Centrum SASanka	10
● Nízkoprahové kluby	12
● Prádelna Veronika	16
● Charitní včelnice	17
● Aktivity v oblasti životního prostředí	17
● Aktivity v oblasti pracovně právních vztahů	17
● Předpokládaný výhled činností na rok 2020	17
● Rozvaha k 31. 12. 2019	18
● Výkaz zisku a ztráty k 31. 12. 2019	19
● Zpráva auditora	21



SLOVO ŘEDITELE

Vážení čtenáři,

předkládám Vám výroční zprávu Oblastní charity Jičín za rok 2019.

Úvodní slovo bych začal textem jedné velmi známé písničky „...život je jen náhoda, jednou si dole, jednou nahoře...“ ta písnička se daleko lépe zpívá, když jsme „nahoře“, vidíte? Jenže my teď právě jedeme dolů. Ano, mám na mysli nouzový stav způsobený koronavirem a fakt, že nevíme, co všechno nás ještě v důsledku pandemie čeká.

Jak „málo“ stačí k tomu, aby se naše konzumní pohodlí změnilo. Velmi rychle jsme si zvykli na nízkou nezaměstnanost, rostoucí mzdy, na prosperitu. Zvykli jsme si na to, že to všechno „máme ve svých rukách“. O to horší je procitnutí z tohoto stavu a pravděpodobně o to rychlejší bude (je) náš „pád“. Domnívám se, že naše společnost zažívá ve velkém to, co zažívají někteří naši klienti, kterým poskytujeme pomoc. A je lhostejné, co ten životní pád způsobí - zda náhlé a trvalé zhoršení zdravotního stavu, ztráta zaměstnání, nebo cokoli dalšího. Život se každému z nás může k horšímu obrátit velmi rychle.

Cílem všech našich sociálních služeb je pak takového člověka postavit zpátky na vlastní nohy a poslat ho do normálního života, kam všichni patříme. Někdy se to podaří během pár měsíců, jindy to trvá podstatně déle. Jsou i případy, kdy se člověk dostane do takové situace, ze které nenajde východisko po celý svůj život, nebo ho za pomoci druhých hledá velmi těžko. Takový člověk je pak nucený za pomoci našich pracovníků volit ze všech špatných variant pro svůj život tu nejméně špatnou. Bohužel, i toto je realita, kterou v naší organizaci zažíváme.

Na závěr úvodního slova bych rád poděkoval svým kolegyním a kolegům, kteří se rozhodli svůj profesní život věnovat právě těmto lidem a nezištně a pravdivě v něm tak činí. Často dávají naději tam, kde jiní již dávno zavřeli dveře.

Bc. David Rejlek, DiS.
ředitel Oblastní charity Jičín



-  Jičín
-  Hořice
-  Kopidlno
-  Libáň
-  Lomnice nad Popelkou
-  Nová Paka
-  Semily
-  Vysoké Veselí
-  Železnice



NAŠE POSLÁNÍ

Posláním Oblastní charity Jičín je pomáhat lidem v hmotné, sociální, duševní a duchovní nouzi bez ohledu na jejich příslušnost k rase, národnosti nebo náboženskému vyznání.

- Průměrný počet zaměstnanců celkem: 43
- Počet přepočtených úvazků celkem: 40
- Počet dobrovolníků: 41
- Počet klientů sociálních služeb celkem: 1081

NAŠE SLUŽBY A ČINNOSTI

- **Nízkoprahové kluby pro děti a mládež (pracují s „dětmi ulice“)**
 - Exit v Jičíně
 - PoHoDa v Hořicích
 - Relax v Nové Pace
- **Sociálně aktivizační služba pro rodiny s dětmi – Centrum Sasanka**
 - Jičín (sídlo služby, kontaktní místo pro veřejnost, ambulantní činnost)
 - Vysoké Veselí (kontaktní místo pro veřejnost, ambulantní činnost)
 - Kopidlno (kontaktní místo pro veřejnost, ambulantní činnost)Působnost: PO3 Jičín a okolí Nové Paky
- **Výkon sociálně právní ochrany dětí – Centrum Sasanka**
 - Jičín (sídlo služby, kontaktní místo pro veřejnost, ambulantní činnost)
 - Vysoké Veselí (kontaktní místo pro veřejnost, ambulantní činnost)
 - Kopidlno (kontaktní místo pro veřejnost, ambulantní činnost)Působnost: PO3 Jičín a okolí Nové Paky
- **Sociálně aktivizační služba pro rodiny s dětmi – Centrum Fialka**
 - Lomnice nad Popelkou (sídlo služby, kontaktní místo pro veřejnost, ambulantní činnost)Služba působí na území PO3 Semily.
- **Charitní Pečovatelská služba**
Kopidlno, Libáň, Vysoké Veselí, Železnice, Mlázovice
(a další přilehlé obce k výše uvedeným)
- **Dobrovolnické centrum**
Vyhledáváme a umísťujeme dobrovolníky do organizací poskytujících sociální služby, nebo do nemocnic.
- **OCHJ Veronika s.r.o. sociální podnik**
Provozujeme prádelnu v Libáni, kde zaměstnáváme 4 pracovníky se zdravotním handicapem.
- **Charitní včelnice**
Chováme včely a prodáváme med.
- **Tříkrálová sbírka**
Naši koledníci navštěvují po Novém roce domácnosti s přáním štěstí a zdraví do následujícího roku. Jde o známou novoroční tradici.



Oblastní charita Jičín
Na Jihu 553, 506 01 Jičín
reditel@charitajicin.cz
www.charitajicin.cz

Bankovní spojení
Česká spořitelna
2914882379 / 0800



PŘÍBĚHY Z PRAXE

KATEŘINA A TOMÁŠ

Do Centra SASanka přišla paní Katka s 11letým synem Tomášem. Katka žije s přítelem, společnou 3letou dcerou Deniskou a Tomášem, kterého má z předchozího manželství. Paní Katku známe již z dřívější doby, kdy právě od bývalého manžela odcházela.

V té době byl Tomášek před nástupem školní docházky. Jednoho dne se otevřely dveře do centra a v nich stála ustrašená mladá maminka se slzami na krajíčku. Prožívala psychické násilí a k tomu fyzickému se schylovalo. Tenkrát jsme paní Kateřinu ihned odkázali na IC (intervenční centrum v Hradci králové). Toto centrum pomáhá obětem domácího násilí. Ověřili jsme možnosti paní Katky odstěhovat se ke známým, nebo k rodině. Bohužel toto nebylo možné a finanční situace v tuto chvíli nebyla taková, aby byla mladá maminka schopna zvládnout jít sama se synem do podnájmu. Vyhledaly jsme azylové domy pro matky s dětmi v okolí a na ně předali mamince kontakty. Podpořili jsme ji v tom, že se může obrátit na naše centrum, ať už se rozhodne s manželem zůstat, nebo ho opustí. Nakonec opravdu odešla, chvíli pobývala v azylovém domě. Později našetřila na potřebnou kauci a pronajala si byt. Rozvedla se, získala syna do své péče. Otec se o oba vůbec nezajímal. Začalo se blýskat na lepší časy, když si našla nového partnera a následně se narodila Deniska. Černým mráčkem byl však bývalý manžel. Chtěl se vídat se synem a beze sporu na to měl právo. Paní Katka však argumentovala tím, že se víc než 2 roky vůbec o Tomáška nestaral a řádně neplatil výživné. Ani Tomášek o kontakt s otcem příliš nestál a byl v tomto ohledu spíše negativní. Musel tak rozhodnout soud a ten dal za pravdu obou stranám. Otce podpořil ve styku se synem, ale chápal matčiny obavy. Zde jsme se opět vrátili jako služba my. Soud vynesl rozsudek, že se otec může setkávat s Tomášem pouze v Centru SASanka pod dozorem sociální pracovníce každý týden po dobu 3 hodin..

Tato setkávání jsou přesně formulována a musí zde být dohoda obou rodičů na tom, jestli mohou opustit prostory centra a jít třeba na procházku, do kina, na zmrzlinu. V některých případech je však striktně dané, že setkávání probíhá pouze v prostorách centra. I v tomto případě tomu tak je. Otec se snaží, pod dohledem sociální pracovníce, s Tomáškem zase sblížit a najít společnou cestu v tom, aby se mohli potkávat sami, bez naší asistence. Paní Katka se tomu do budoucna nebrání, ale chce mít jistotu, že jsou toho oba schopní. Jak to dopadne, dnes ještě nevíme, ale přejme jim, aby se začali vídat víc a bez nás.

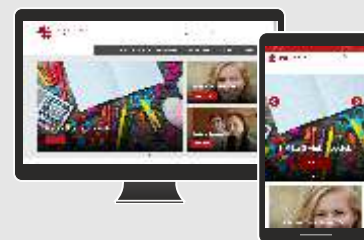
DOBŘÍ KONEC ?

V nejmenovaném městečku v místní ubytovně žil muž středního věku. Byl omezen v určitých úkonech svéprávnosti a opatrovníka mu dělal starosta sousední obce. Muž byl pomalý, občas se pomočil, špatně chodil. Postupem času byl muž přítěží postupně úplně všem, majiteli ubytovny i opatrovníkovi. Ve chvíli, kdy se na podnět opatrovníka dostala k muži pečovatelská služba se jeho stav začal den ode dne zlepšovat, ožil a spolupracoval. Majitel ubytovny však komplikoval přístup našim pečovatelkám do ubytovny a občas padaly i jedovaté poznámky a posléze i výhrůžky. Muž byl opět velmi smutný. Zasáhl opatrovník, prosadil umístění muže do LDN s tím, že situace je již neúnosná. Muž se bránil, ale nebylo jiné cesty. Opatrovník mohl muže umístit do sociálního bytu s pečovatelskou službou, ale nechtěl.

Když se nacyloval čas ukončení pobytu muže v LDN, čekaly naše pečovatelky na lepší zprávy a těšily se na další setkání s mužem. Opatrovník si prosadil umístění muže do jakéhosi ústavu. Doufáme, že je tedy v dobrých rukách a že se mu daří dobře.

Více příběhů
najdete na našem webu.

www.charitajicin.cz





DŮLEŽITÉ UDÁLOSTI V ROCE 2019

● Potravinová sbírka

Naši zaměstnanci a dobrovolníci se zúčastnili dvou Národních potravinových sbírek. Obě se konaly v obchodním řetězci Tesco v Jičíně. Díky štedrosti občanů jsme vybrali 1814 kg trvanlivých potravin a drogistického zboží.

Potraviny byly předány do Potravinové banky Hradec Králové a slouží lidem, kteří se ocitli v tíživé životní situaci. Jedná se například o rodiny s dětmi, obyvatele azylových domů atd.

● Charitní prádelna

Pod naší firmou OCHJ Veronika s.r.o. sociální podnik začala fungovat prádelna, jejíž provozovna je v Libáni. Během roku jsme zde vytvořili čtyři pracovní místa pro lidi se zdravotním handicapem.

● Výlety pro zaměstnance

Uspořádali jsme pro zaměstnance v červnu dvoudenní a v září jednodenní výlet. Strávit s kolegyněmi a kolegy pár chvil na neformálních setkáních vždy přispěje ke lepší atmosféře na pracovištích.

● Naše včelaření

V roce 2019 jsme z našich úlů vytočili 420 kg medu, který byl vypeodán již koncem září.

● Otevření nového pracoviště SAS v Nové Pace

Na začátku roku jsme s pomocí MěÚ Nová Paka otevřeli nové pracoviště sociálně aktivizační služby. Velmi úzce spolupracujeme s místním sociálním odborem na řešení naléhavých situací v rodinách, kde žije ohrožené, nebo potenciálně ohrožené dítě. Zároveň jsme z prostředků Tříkrálové sbírky zakoupili automobil, který slouží k přepravě za rodinami žijícími v blízkém okolí Nové Paky. Automobil také slouží k přepravě různé materiální a potravinové pomoci.

● Nastavili jsme nový koncept marketingové komunikace

Vedle zprovoznění zcela nového webu jsme nastavili nové formy marketingové komunikace na různých úrovních a v různých formách. Začali jsme vydávat vlastní zpravodaj, který vychází 4x ročně. Ten navíc nově rozesíláme formou direct mailu našim partnerům, podporovatelům, institucím, obcím, farnostem apod. Naše prádelna získala novou firemní identitu a také nový web. Nízkoprahové kluby rozšířily svoji komunikaci na sociálních sítích o instagramové účty a v neposlední řadě jsme začali se změnou komunikace i směrem k našim zaměstnancům.





PEČOVATELSKÁ SLUŽBA



Sídlo sociální služby: Havlíčkova 442, Kopidlno 507 32
Vedoucí zařízení: Mgr. Václav Kubánek
vedouci.pecovatelek@charitajicin.cz
tel.: 737 139 089

● Poslání Charitní pečovatelské služby

- Pomáhat starým a nemocným lidem na základě jejich individuálně určených potřeb vést plnohodnotný život, a to navzdory jejich handicapům.

● Cíle Charitní pečovatelské služby

- Umožnit cílové skupině setrávat v přirozeném prostředí domova tak dlouho, dokud je to možné.
- Poskytovat cílové skupině pomoc týkající se péče o vlastní osobu, včetně osobní hygieny; zajištění chodu domácnosti; zajištění stravy; zajištění kontaktu se společenským prostředím.

Kapacita: 105 osob v daný okamžik

KOMU A KDE POMÁHÁME

- osobám se zdravotním postižením od 18 let věku
- seniorům (osobám nad 65 let věku)

Služby poskytujeme pro obyvatele měst Kopidlno, Libáň, Vysoké Veselí, Železnice a v jejich okolí.

NEJDŮLEŽITĚJŠÍ UDÁLOSTI V ROCE 2019

- Zaznamenali jsme nárůst potřeby péče ve večerních hodinách a o víkendech zejména u pomoci s osobní hygienou a v souvislosti s tím byly zakoupeny mobilní koupací vany, které mohou pracovníce přímé péče použít v domácnosti u klientů v případě jejich imobility.
- Podařilo se nám zajistit dva nové osobní automobily.
- Pracovnícím přímé péče jsme zajistili kvalitní vzdělávání „Zdravá záda“, které se setkalo s pozitivním přijetím, a pomohlo jim chránit si vlastní zdraví při poskytování péče.

STATISTICKÉ ÚDAJE ZA ROK 2019

Počet uživatelů služeb celkem: 120

Počet vykonaných služeb uživatelům: 63 945

	Ženy	Muži	Celkem
Kopidlno	10	19	29
Libáň	5	23	28
Vysoké Veselí	12	21	33
Železnice	15	15	30



Vykonanou službou rozumíme:

pomoc se sebeobsluhou (mytí, koupání, oblékání, orientace v prostoru),

rozvoz, příprava a podávání jídla,

pomoc s chodem domácnosti (nákupy, úklid, příprava topiva a zatápnění, praní, žehlení prádla),

doprovod klienta na úřad nebo za veřejnými službami, zajištění služby duchovního.



DOBROVOLNICKÉ CENTRUM



Sídlo: Vrchlického 824, Jičín

Vedoucí: Bc. Šárka Barešová
dobrovolnici@charitajicin.cz ; tel.: 733 741 692

● Dobrovolnické centrum úspěšně realizuje následující dobrovolnické programy:

- **Velký kamarád**
Dobrovolník 18+ se stává starším kamarádem dítěte, které se nachází v obtížné životní situaci.
- **Dobro v sociálních službách**
Dobrovolník pomáhá uživatelům sociálních služeb zejména v charitní pečovatelské službě; Centrum SASanka, OO SPMP Jičín – APROPO; o. s. Péče o duševní zdraví; SRPMP v Jičíně - KAMARÁD a Život bez bariér Nová Paka, o. s., Domov sociálních služeb ve Skřivanech, Ústav sociálních služeb města Nové Paky, Domácí hospicová péče Duha Hořice.
- **Kamarád pro skupinu**
Dobrovolník pro skupinovou práci s dětmi a mládeží v Nízkoprahových klubech pro děti a mládež, Praktické školy v Jičíně, na ZŠ v Železnici a v Mateřském centru Kapička.
- **Dobro v nemocnici**
Dobrovolník v Oblastní nemocnici Jičín a dalších zdravotnických zařízeních.
- **Babička - Dědeček**
Dobrovolník 50+ pomáhá rodinám s dětmi.
- **Krátkodobé dobrovolnictví a ostatní dobrovolnická činnost**
Dobrovolníci se zúčastnili Sběrky potravin, která proběhla na jaře a na podzim 2019. Rovněž se zapojili do příprav na nadcházející včelařskou sezónu a vypořádali se i v péči o seniory v Charitní pečovatelské službě.
- **Tříkrálová sbírka**
Celkový výtěžek tradiční Tříkrálové sbírky na Jičínsku 2019 činil 439 791,- Kč, v oběhu bylo 95 zapečetěných pokladniček a 282 koledníků, kteří navštívili nejen domácnosti v regionu, ale i spřátelené instituce.

DŮLEŽITÉ UDÁLOSTI V ROCE 2019

- Relizace úspěšné sbírky školních potřeb pro znevýhodněné děti
- Navázaná spolupráce s Ústavem sociálních služeb města Nová Paka
- Navázaná spolupráce s Domácím hospicem Duha Hořice
- Promítání pohádkového filmu jako poděkování dobrovolníkům Tříkrálové sbírky v Biografu Český ráj v Jičíně a v Biografu Na Špici v Hořicích

Statistika 2019	Počet dobrovolníků	Odpracované hodiny
Velký kamarád	5	65,45
Kamarád pro skupinu	8	120,50
Dobro v sociálních službách	9	166,40
Dobro v nemocnici	4	24,13
Babička - dědeček	4	169,50
Krátkodobé dobrovolnictví	11	50,00
Celkem	41	595,98

Počet koledníků	Odpracované hodiny
95 pokladniček x 3 králové	282 koledníků x cca 4 hodiny
282	1128





CENTRUM FIALKA



Sídlo sociální služby: Husovo náměstí 36
Lomnice nad Popelkou 512 51

Vedoucí služby: Bc. Anna Hylmarová
vedouci.fialka@charitajicin.cz
tel.: +420 735 747 407

● Centrum Fialka zajišťuje:

- Sociálně aktivizační službu pro rodiny s dětmi a těhotné ženy, které se ocitly v tíživé životní situaci, kterou nemohou nebo nedovedou řešit bez cizí pomoci.
- Činnosti jsou poskytovány v ambulantních hodinách kontaktního pracoviště v Lomnici nad Popelkou, v terénu v místě bydliště klienta, nebo na jiném domluveném místě (např. na úřadě, ve škole, u lékaře). Terénní forma je poskytována na Semilsku a Lomnicku – ORP Semily.

Služba je zaměřena na poskytování pomoci rodinám s dětmi z ORP Semily, které se ocitly v obtížné životní situaci. Rodinám nabízíme pomoc v péči o děti a domácnost, v nastavování finančního hospodaření rodiny, v krizových situacích s bydlením, v řešení potíží rodin před i po rozvodu/rozchodu partnerů, s problémy spojenými se ztrátou zaměstnání nebo vyloučením osobám ze společnosti.

Forma: služba je poskytována bezplatně, ambulantní i terénní formou dle potřeb a možností rodiny a jejich členů.

DŮLEŽITÉ UDÁLOSTI V ROCE 2019

- Pokračování v započaté práci s klienty, v propagaci služby a v prohlubování spolupráce se stávajícími a novými spolupracujícími subjekty.
- Vytvoření nových plakátů a letáků služby.
- Získávání materiální pomoci skrze média - spoluobčané projevují solidaritu s rodinami v nouzi (např. lednice, sezónní oblečení, lůžkoviny, základní vybavení bytu atd).
- Účast pracovníků na vzdělávání, supervizích, pracovních skupinách pro sociální věci, kulatých stolech, semináři dobré praxe.
- Změna v pracovním týmu – odchod jedné sociální pracovnice.

Službu zajišťují 2 sociální pracovnice a 1 pracovnice v sociálních službách s pověřením vedení.

V roce 2019 pracovnice poskytly podporu 61 rodinám, kde pracovaly s 74 klienty.

Kapacita služby:	Ambulantní	10 osob denně
	Terénní	12 osob denně





CENTRUM SASANKA



Sídlo sociální služby: Vrchlického 824, Jičín 506 01
Pobočky: K. H. Borovského 99, Vysoké Veselí 507 03
Hilmarova 86, Kopidlno 507 32
Legií, 268, Nová Paka 509 01

Vedoucí služby: Jaroslav Ludvík, DiS.
vedouci.sasanka@charitajicin.cz, tel.: 733 741 753

● Centrum SASanka zajišťuje:

- Sociálně aktivizační službu pro rodiny s dětmi.
- Podporu rodin v rámci pověření k výkonu sociálně právní ochrany dětí Krajským úřadem Královéhradeckého kraje (zájmy dítěte sleduje oddělení sociálně právní ochrany dítěte, SASanka podporuje rodiny ke změně situace).
- Návaznost na dobrovolnické programy - spolupráce s charitním dobrovolnickým centrem - Program „Pět P“ pro děti (6-15 let) a 3G pro rodiny s dětmi.

Činnosti jsou poskytovány v ambulancích v Jičíně, Nové Pace, Vysokém Veselí, Kopidlně, v Libáni a v terénu, v místě bydliště klienta nebo na jiném domluveném místě (např. na úřadě, ve škole, u lékaře).

DŮLEŽITÉ UDÁLOSTI V ROCE 2019

- Rozšíření stávajícího terapeutického týmu o 3 nové pracovníky.
- Centrum SASanka v Kopidlně se zapojilo do projektu Krabice od Bot, díky kterému se do klientských rodin Oblastní charity Jičín (klientům azylového domu v Jičíně a rodin spadající do agendy SPOD) rozdalo 650 dárků.
- Úspěšné otevření nového pracoviště v Nové Pace v ulici Legií, se stabilním provozem a poskytováním terénních a ambulantních služeb včetně služeb terapeuta.
- **V roce 2019 pracovníci poskytli podporu 273 rodinám (776 osobám).**

	Rodin	Osob
Služba v rodinách	266	726
Pověření k SPOD	17	50
CELKEM	273	776





SOCIÁLNĚ AKTIVIZAČNÍ SLUŽBY PRO RODINY S DĚTMI na Jičínsku

Kapacita: ambulantní: 40 osob denně
terénní: 30 osob denně

- Službu zajišťují sociální pracovníci, pracovníci v sociálních službách a další odborní pracovníci (rodinný poradce a psycholog).
- Služba je zaměřená na poskytování pomoci rodinám s dětmi z Jičínska, které se ocitly v obtížné životní situaci. Rodinám nabízíme pomoc v péči o děti a domácnost, v nastavování finančního hospodaření rodiny, v krizových situacích s bydlením, v řešení potíží rodin před i po rozvodu / rozchodu partnerů, problémů spojených se ztrátou zaměstnání nebo vyloučení osob ze společnosti.
- Forma: služba je poskytována bezplatně ambulantní i terénní formou dle potřeb a možností rodiny a jejích členů.

VÝKON SOCIÁLNĚ PRÁVNÍ OCHRANY DĚTÍ

- Oblastní charita Jičín je pověřena Krajským úřadem Královéhradeckého kraje k výkonu sociálně právní ochrany dětí. Pověření obsahuje tyto činnosti:
 - Vyhledávání dětí, na které se zaměřuje sociálně právní ochrana (PO3 Jičín, PO3 Nová Paka). Děti vyhledáváme průběžně na základě šetření sociálních pracovníků Centra Sasanka.
 - Pomoc rodičům při řešení výchovných nebo jiných problémů souvisejících s péčí o dítě (PO3 Jičín, PO3 Nová Paka). Pomoc realizují sociální pracovníci Centra Sasanka. Uskutečňuje se buď formou praktického nácviku přímo v rodině, nebo formou poradenské činnosti, která probíhá ambulantně. Součástí pomoci je také potravinová a materiální pomoc.
 - Činnost zaměřená na ochranu dětí před škodlivými vlivy a předcházení jejich vzniku (PO3 Jičín, PO3 Nová Paka) Činnost realizují sociální pracovníci Centra Sasanka během svých návštěv přímo v rodinách při práci s rodiči i s dítětem.

SEZNAM PRACOVNÍKŮ POVĚŘENÝCH VÝKONEM SPOD V ROCE 2019

Jaroslav Ludvík, DiS.	vedoucí Centra SASanka (zastupuje i sociální pracovníky)
Mgr. Aneta Prokúpková	sociální pracovník/pověřený zástupce vedoucí
Bc. Jarmila Brožíčková	sociální pracovníce
Bc. Kamila Langhammerová	sociální pracovníce
Mgr. Jitka Kopřivová	psycholožka
Mgr. Martin Kracík	rodinný poradce (DPP)
PhDr. et Mgr. Miroslav Novotný	rodinný poradce (DPP)
Jana Bořilová	pracovnice v sociálních službách
Barbora Černá, DiS.	pracovnice v sociálních službách
Mgr. Marta Helingerová	psycholožka



NÍZKOPRAHOVÉ KLUBY PRO DĚTI A MLÁDEŽ

Pobočky: Na Jihu 553, Jičín 506 01
Janderova 808, Hořice 508 01
Masarykovo náměstí 325, Nová Paka 509 01

Vedoucí zařízení: Mgr. Marie Pražáková, DiS.
vedouci.nzdm@charitajicin.cz
tel.: 731 646 979

● Nízkoprahové kluby pomáhají:

● dětem a mladým lidem z Jičína, Hořic, Nové Paky a jejich okolí, kteří jsou ohroženi nebo zasaženi nežádoucími sociálními jevy. Tyto jevy se mohou projevovat různými způsoby. Nejčastěji děti a mladí lidé:

- se dostávají do konfliktu se zákonem (např. krádeže, ničení majetku)
- neumí trávit volný čas smysluplně (např. nemají zájmy, nenavštěvují kroužky) nebo tráví volný čas škodlivým způsobem (např. nechráněný sex, cigarety, alkohol, drogy)
- řeší problémy nevhodným způsobem (např. sebepoškozování, šikana, násilí)
- žijí v nefunkčním rodinném prostředí (např. nepřítomnost jednoho rodiče, násilí a závislost v rodině, konfliktní vztahy se sourozenci a dalšími členy rodiny)
- neuznávají autority (např. rodiče, učitele)
- nemají podporu ve vzdělávání a v rozvoji schopností a dovedností (např. rodiče nepokládají vzdělání za důležité a nemají zájem nebo čas se dítěti věnovat)
- nevědí, jak řešit běžné životní situace (např. práce, vzdělání, bydlení, zdraví, sociální dávky, osobní doklady)
- nejsou schopni si najít či udržet kamarády nebo partnery



Jičín / Exit



Nová Paka / Relax



Hořice / PoHoDa





NÍZKOPRAHOVÝ KLUB // EXIT

Klub pro děti a mládež ve věku od 9 do 26 let z Jičína a jeho okolí

Adresa služby: Na Jihu 553, Jičín 506 01

Kapacita: 20 osob v daný okamžik



DŮLEŽITÉ UDÁLOSTI V ROCE 2019

- Prostřednictvím nadačního fondu Tesco, projektu Vy rozhodujete, my pomáháme, se nám podařilo získat finanční příspěvek ve výši 10.000,- Kč a vymalovat prostory klubu.
- Rotary Club se rozhodl podpořit činnost zařízení a na jeho provoz nám věnoval 50.000,- Kč.
- Pracovníci Laxusu si pro naše klienty připravili besedu o tvrdých drogách. Dobrovolnice z Dobrovolnického centra pro nás zrealizovala besedu o tom, že i když se nám v životě nedaří, přesto máme šanci v něm něčeho dosáhnout, něčím být.
- Nadporučík Aleš Brendl nás přivítal v prostorách Obvodního oddělení Policie ČR, provedl nás tu a také nás poučil o škodlivosti drog.

PREVENTIVNÍ PROGRAMY

- Každý měsíc pro klienty připravujeme preventivní program na určité téma. V loňském roce jsme se věnovali následujícím tématům:

Leden	Olympijské hry
Únor	Láska a Valentýn
Březen	Karneval
Duben	Jaro
Květen	Životní prostředí
Červen	Jičín
Červenec	Bezpečné léto
Srpen	Pozitivní myšlení
Září	Škola
Říjen	Slušné chování
Listopad	Integrovaný záchranný systém
Prosinec	Vánoce



Statistika 2019	Muži	Ženy	Celkem
Počet klientů (zájemci a uživatelé)	76	41	117
Počet uživatelů	30	16	46
Počet kontaktů (docházka)	1287	702	1989
Počet vykonaných služeb	4888	2608	7496

Co pro nás znamená „vykonaná služba“?

Rozhovor s dítětem na téma vztahy v rodině či ve škole, nácvik spolupráce v kolektivu, pomoc při přípravě do školy nebo hledání práce či bydlení apod.





NÍZKOPRAHOVÝ KLUB // PoHoDa



Klub pro děti a mládež ve věku od 10 do 21 let z Jičína a jeho okolí

Adresa služby: Janderova 808, Hořice 508 01

Kapacita: 20 osob v daný okamžik

DŮLEŽITÉ UDÁLOSTI V ROCE 2019

- Společně s DDM Hořice a Sportovním zařízením města Hořice se nám podařilo zrealizovat již 4. ročník Dne dětí.
- Praktikanti si pro nás připravili besedy o americkém fotbalu, hořických trubičkách a o hře šachy.
- Navázali jsme spolupráci s MAP ORP Hořice a jejich prostřednictvím získali polytechnické pomůcky do klubu.
- Taneční skupina Destiny z Jičína věnovala našemu klientovi sportovní vybavení.

PREVENTIVNÍ PROGRAMY

- Každý měsíc pro klienty připravujeme preventivní program na určité téma. V loňském roce jsme se věnovali následujícím tématům:

Leden	Škola a studium
Únor	Integrovaný záchranný systém
Březen	Dospívání
Duben	Finanční gramotnost
Květen	Závislosti
Červen	Rizikové sporty
Červenec	Cestování
Srpen	Zákoutí počítačového světa
Září	Graffiti a moderní umění
Říjen	Jak zvládat konflikty a stres
Listopad	Pravidla jsou v PoHoDě
Prosinec	Vánoce



Statistika 2019	Muži	Ženy	Celkem
Počet klientů (zájemci a uživatelé)	42	37	79
Počet uživatelů	16	18	34
Počet kontaktů (docházka)	587	505	1092
Počet vykonaných služeb	2088	1779	3867



NÍZKOPRAHOVÝ KLUB // RELAX

Klub pro děti a mládež ve věku od 8 do 20 let z Jičína a jeho okolí

Adresa služby: Masarykovo náměstí 325, Nová Paka 509 01

Kapacita: 15 osob v daný okamžik



DŮLEŽITÉ UDÁLOSTI V ROCE 2019

- V Jičíně jsme navštívili prostory Obvodního oddělení Policie ČR, kde nás provedl nrap. Aleš Brendl a poučil nás o škodlivosti drog.
- V létě se nám podařilo zrealizovat „přespávačku“ v klubu a společně si užít večer při sledování filmu a hraní bojové hry.
- V rámci Týdne nízkoprahových klubů jsme uspořádali besedu s youtuberem Fajnem.
- Navštívili jsme Nízkoprahový klub Exit a shlédli zde kouzelnické vystoupení.

PREVENTIVNÍ PROGRAMY

- Každý měsíc pro klienty připravujeme preventivní program na určité téma. V loňském roce jsme se věnovali následujícím tématům:

Leden	Etiketa
Únor	On-line svět
Březen	Závislosti
Duben	Bezpečné chování
Květen	Láska
Červen	Zákon a pořádek
Červenec	Bezpečné léto
Srpen	Novopacko
Září	Škola
Říjen	Rasismus vs. tolerance
Listopad	Finanční gramotnost
Prosinec	Zdraví

Statistika 2019	Muži	Ženy	Celkem
Počet klientů (zájemci a uživatelé)	51	23	74
Počet uživatelů	22	9	31
Počet kontaktů (docházka)	1042	202	1244
Počet vykonaných služeb	2706	443	3149





PRÁDELNA VERONIKA



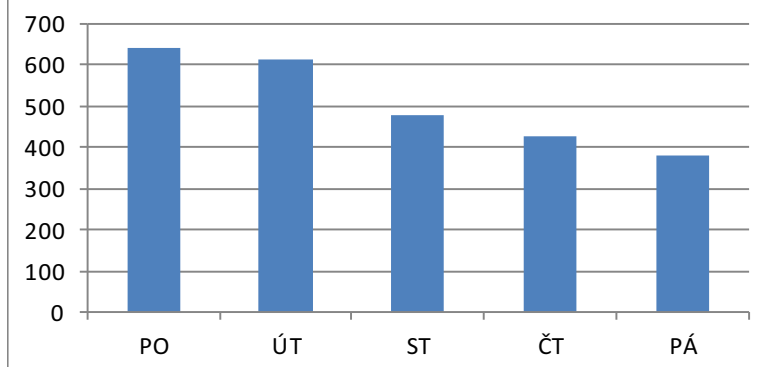
OCHJ Veronika s.r.o. - sociální podnik
IČ: 07544227

Sídlo: Za hřištěm 436, Železnice 507 13
Provozovna: T.G.Masaryka 96, Libáň

- 100% majitelem prádelny je Oblastní charita Jičín
- Společnost je sociálním podnikem. Hlásí se ke konceptu integračního sociálního podniku, tedy k principům sociálnímu, ekonomickému, environmentálnímu a místnímu, které tvoří charakteristické rysy sociálního podniku.
- V rámci své činnosti se orientuje zejména na zaměstnanost, sociální začleňování a místní rozvoj. Společensky prospěšným cílem společnosti je vytvářet trvale udržitelné pracovní příležitosti pro osoby výrazně znevýhodněné na trhu práce a k tomu jim poskytovat přiměřenou pracovní a psychosociální podporu. Těmito osobami jsou především lidé se zdravotním postižením. Společnost se zavazuje zaměstnat z celkového počtu svých zaměstnanců minimálně 40% osob znevýhodněných na trhu práce.
- Prádelna je oficiálním zaměstnavatelem na chráněném trhu práce a poskytuje náhradní plnění dle zákona č. 435 / 2004 Sb.
- Společnost se aktivně podílí na rozvoji sociálního podnikání v rámci regionu a podporuje svou činností sociální začleňování osob znevýhodněných na trhu práce.
- Ve svém podnikání se zavazuje k využívání místních zdrojů, k odběratelsko podnikatelské spolupráci se společnostmi a organizacemi místní komunity, s nestátními neziskovými organizacemi prosazujícími zájmy cílových skupin v sociálním podnikání a k posilování širšího povědomí odborné i laické veřejnosti o problematice sociálního začleňování a sociálního podnikání na místní úrovni.
- Prádelna má zformulované zásady environmentálně šetrného provozu tak, aby její činnost byla v maximální možné míře ohleduplná k životnímu prostředí.



Praček dle dnů / rok





CHARITNÍ VČELNICE

Od roku 2013 se zabýváme chovem včel. Mimo jiné proto, abychom měli vlastní nezávislý zdroj financí. O dalších důvodech, které nás k tomu vedly, se můžete dozvědět na našich webových stránkách.

Umístění našich včelnic:

Robousy
Libosad

Počet zazimovaných včelstev: 36

Med si u nás můžete objednat prostřednictvím našich webových stránek – www.jicin.charita.cz



AKTIVITY V OBLASTI ŽIVOTNÍHO PROSTŘEDÍ

Každé naše středisko třídí odpad.

AKTIVITY V OBLASTI PRACOVNĚ PRÁVNÍCH VZTAHŮ

Naši zaměstnanci se vzdělávají podle požadavků zákona č. 108/2006 Sb. o sociálních službách. Na výběru konkrétního vzdělávacího programu spolupracuje každý pracovník a to na základě svých individuálních profesních potřeb a na základě potřeb našich uživatelů. Považujeme za důležité dávat prostor pro diskusi nad základními spirituálními a etickými tématy jako je lidská naděje, bolest, důstojnost, svoboda, odpuštění, láska atd., a to vše v křesťanském duchu, ze kterého vyrostla naše kultura. Je to z toho důvodu, že se naši pracovníci s těmito tématy setkávají při své práci s uživateli. Takové besedy u nás probíhají zpravidla 2x ročně.

PŘEDPOKLÁDANÝ VÝHLED ČINNOSTÍ NA ROK 2020

- Otevřít novou prádelnu v Jičíně. Předpokládáme, že v prádelně vzniknou dvě až tři pracovní místa pro lidi se zdravotním handicapem.
- Pořídít dva automobily - pro pobočku sociálně aktivizační služby pro rodiny s dětmi v Lomnici nad Popelkou a vozidlo se zvedacím zařízením pro pečovatelskou službu.
- Zrealizovat sbírku školních potřeb.
- Rozšířit Charitní pečovatelskou službu o jednu pečovatelku a to z důvodu zvýšeného zájmu o službu.
- Zrealizovat výlet pro naše zaměstnance.



ROZVAHA K 31. 12. 2019

AKTIVA	Stav k prvnímu dni účetního období	Stav k poslednímu dni účetního období
DLOUHODOBÝ MAJETEK CELKEM	1 240 269,76	1 278 568,30
Dlouhodobý nehmotný majetek celkem	-	-
Dlouhodobý hmotný majetek celkem	2 040 376,76	2 279 081,06
Samostatné movité věci a soubory movitých věcí	2 040 376,76	2 279 081,06
Dlouhodobý finanční majetek celkem	109 776,00	279 776,00
Oprávký k dlouhodobému majetku celkem	- 909 883,00	- 1 280 288,76
Oprávký k samostatným movitým věcem a souborům movitých věcí	- 909 883,00	- 1 280 288,76
KRÁTKODOBÝ MAJETEK CELKEM	2 314 722,01	2 544 493,64
Zásoby celkem	88 290,04	124 732,61
Zvířata	76 097,00	61 179,00
Materiál na skladě	12 193,04	63 553,61
Výrobky	-	-
Pohledávky celkem	82 350,58	293 228,00
Odběratelé	- 17 291,42	165 542,00
Poskytnuté provozní zálohy	44 520,00	72 720,00
Ostatní pohledávky	54 804,00	54 804,00
Pohledávky za zaměstnanci	318,00	162,00
Nároky na dotace a ost. zúčt. s rozp. orgánů územ. samospr. celků	-	-
Jiné pohledávky	-	-
Krátkodobý finanční majetek celkem	2 084 249,58	2 027 266,10
Peníze na cestě	-	-
Pokladna	31 736,00	23 358,00
Ceniny	-	-
Účty v bankách	2 052 513,58	2 003 908,10
Jiná aktiva celkem	59 831,81	99 266,93
Náklady příštích období	59 831,81	48 395,93
Příjmy příštích období	-	50 871,00
AKTIVA CELKEM	3 554 991,77	3 823 061,94
PASIVA	Stav k prvnímu dni účetního období	Stav k poslednímu dni účetního období
Vlastní zdroje celkem	1 287 190,13	1 431 024,67
Jmění celkem	1 205 832,46	1 392 878,80
Vlastní jmění	694 547,13	748 511,55
Fondy	511 285,33	644 367,25
Výsledek hospodaření celkem	81 357,67	38 145,87
Účet výsledku hospodaření	81 357,67	38 145,87
Výsledek hospodaření ve schvalovacím řízení	-	-
Cizí zdroje celkem	2 267 771,64	2 392 037,27
Dlouhodobé závazky celkem	344 768,68	226 178,86
Dlouhodobé bankovní úvěry	301 327,00	191 763,00
Ostatní dlouhodobé závazky	43 441,68	34 415,86
Krátkodobé závazky celkem	1 640 752,97	2 014 760,30
Dodavatelé	- 25 278,47	50 725,21
Ostatní závazky	9 748,44	11 053,48
Zaměstnanci	897 226,00	1 060 904,00
Ostatní závazky vůči zaměstnancům	462,00	-
Závazky k institucím soc. zabezpečení a veřejného zdrav. pojištění	487 299,00	565 693,00
Ostatní přímé daně	105 810,00	148 473,00
Závazky ve vztahu ke státnímu rozpočtu a uz. samospr. celků	-	306,00
Dohadné účty pasivní	165 486,00	177 605,61
Jiné závazky	-	-
Jiná pasiva celkem	282 249,99	151 098,11
Výdaje příštích období	78 819,39	60 098,11
Výnosy příštích období	203 430,60	91 000,00
PASIVA CELKEM	3 554 961,77	3 823 061,94





VÝKAZ ZISKU A ZTRÁTY K 31. 12. 2019

NÁKLADY	HLAVNÍ ČINNOST	HOSPODÁŘSKÁ ČINNOST	CELKEM
Spotřeba materiálu, energie a ostatních nekladovatelných dodávek	1 508 033,81	21 373,13	1 529 406,94
Opravy a udržování	64 224,00		64 224,00
Cestovné	187 061,00	-	187 061,00
Náklady na prezentaci	-	-	-
Ostatní služby	1 492 660,60	3 224,00	1 495 884,60
Změna stavu zásob vlastní činnosti	-	15 091,00	15 091,00
Mzdové náklady	13 317 397,00	-	13 317 397,00
Náklady na sociální a zdravotní pojištění	4 212 611,00	-	4 212 611,00
Zákonné sociální náklady	64 421,00	-	64 421,00
Úroky	12 356,42	1 737,66	14 094,08
Daně a poplatky	4 706,00	-	4 706,00
Ostatní pokuty a penále, manka a škody	-	117,60	117,60
Dary	10 625,00	1 855,00	12 480,00
Jiné ostatní náklady	29 210,26	384,00	29 594,26
Odpisy dlouhodobého hmotného a nehmotného majetku	364 549,76	5 856,00	370 405,76
Zůstatková cena prodaného dl. Hmotného a nehmotného majetku	-	-	-
Poskytnuté členské příspěvky	5 000,00	420,00	5 420,00
Daň z příjmu	3 881,13		3 881,13
NÁKLADY CELKEM	21 276 736,98	50 058,39	21 326 795,37

VÝNOSY	HLAVNÍ ČINNOST	HOSPODÁŘSKÁ ČINNOST	CELKEM
Tržby z prodeje služeb	5 311 774,42	35 850,00	5 347 624,42
Tržby za výrobky	-	65 015,00	65 015,00
Úroky přijaté	32 628,22	-	32 628,22
Zúčtování fondů	84 403,76	2 810,88	87 214,64
Jiné ostatní výnosy	236 363,00	-	236 363,00
Tržby z prodeje dl. Hmotného a nehmotného majetku	-	-	-
Přijaté příspěvky, dary	38 086,36		38 086,36
Provozní dotace	15 554 313,60	3 696,00	15 558 009,60
VÝNOSY CELKEM	21 257 569,36	107 371,88	21 364 941,24

VÝSLEDEK HOSPODAŘENÍ STŘEDISEK	Náklady	Výnosy	HV
Centrum SASanka	5 592 258,46	5 589 478,81	-2 779,65
Navazující služby - pověření k SPOD	561 094,30	558 921,00	-2 173,30
Centrum Fialka Lomnice n. Popelkou	1 968 176,99	1 968 102,00	-74,99
NZDM Exit	1 475 577,78	1 474 500,00	-1 077,78
NZDM PoHoDa	1 454 691,11	1 454 365,14	-325,97
Charitní pečovatelská služba	8 400 232,33	8 400 168,00	-64,33
Dobrovolníci	258 926,76	258 838,76	-88,00
Správa	112 338,11	102 970,19	-9 367,92
NZDM Relax	1 453 441,14	1 453 425,46	-15,68
Pronájmy - hospodářská činnost	0,00	35 850,00	35 850,00
Včely - hospodářská činnost	50 058,39	68 321,88	18 263,49
CELKEM VÝSLEDEK HOSPODAŘENÍ ORGANIZACE	21 326 795,37	21 364 941,24	38 145,87



ZAMĚSTNANCI K 31. 12. 2019

Průměrný počet zaměstnanců na hlavní PP ve fyzických osobách	43
Přepočtený počet zaměstnanců na hlavní PP	40,55
Dohody konané mimo pracovní poměr DPP+DPČ	26
Mzdové náklady - hlavní pracovní poměr	12 597 014,00 Kč
z toho náklady za DPN	170 353,00 Kč
Mzdové náklady - DPP a DPČ	720 383,00 Kč
Mzdové náklady celkem	13 317 397,00 Kč
Náklady na vzdělávání zaměstnanců	88 998,46 Kč

DOTACE investiční a neinvestiční, PŘÍSPĚVKY a DARY na provoz činnosti organizace v tis. Kč

MPSV ČR	12 474
MV ČR	77
KHK	234
LBC kraj	95
Město Jičín	1 050
Město Lomnice nad Popelkou	6
Město Libáň	250
Město Kopidlno	359
Město Vysoké Veselí	280
Město Hořice	165
Město Železnice	60
Město Nová Paka	410
Město Semily	20
Obec Stará Paka	15
Obec Tuř	5
Obec Lužany	8
Obec Mázovice	8
Obec Podúlsí	5
Obec Soběraz	3
Obec Svatojánský Újezd	4
Obec Úlibice	8
Obec Jičíněves	5
Obec Budčeves	5
Obec Valdice	3
Obec Bukvíce	5
Obec Ostroměř	15
Rotary klub	50
Věcné dary - potraviny, Alza - elektro	87
Výtěžek z TKS 2019	283
Chov včel - příspěvky ost. dárců	0
Český svaz včelařů - na podporu a rozvoj hosp. činnosti	4
Příjmy od klientů CHPS	1 956
Drobní dárci	3
	17 952



ZPRÁVA AUDITORA

ZPRÁVA NEZÁVISLÉHO AUDITORA o ověření účetní závěrky v účetní jednotce, kterou je **Oblastní charita Jičín**

Zpráva je určena zřizovateli, vedení Oblastní charity Jičín a věřitelům.

1. Výrok auditora

Provedli jsme audit příložené účetní závěrky **Oblastní charita Jičín**, účelové zařízení Církve římskokatolické podle zákona č. 3/2002 Sb., se sídlem Na Jihu 553, 506 01 Jičín, IČ 736 33 755, která je zapsaná v Rejstříku církevních právnických osob u Ministerstva kultury ČR pod evidenčním číslem 8/1-04-726/2005-1938, sestavené na základě českých účetních předpisů, která se skládá z výkazu rozvaha k 31. 12. 2019, výkazu zisku a ztráty a přílohy v účetní závěrce, která obsahuje popis použitých podstatných účetních metod a další vysvětlující informace. Některé podrobnosti o účetní jednotce jsou uvedeny v bodě 1 přílohy této účetní závěrky.

Podle našeho názoru účetní závěrka podává věrný a poctivý obraz aktiv a pasiv účetní jednotky Oblastní charita Jičín k 31. 12. 2019 a nákladů a výnosů, výsledku jejího hospodaření za rok končící datem 31. 12. 2019 v souladu s českými účetními předpisy.

2. Základ pro výrok

Audit jsme provedli v souladu se zákonem č. 93/2009 Sb., o auditorech v platném znění a standardy Komory auditorů České republiky pro audit, kterými jsou mezinárodní standardy pro audit (ISA) případně doplněné a upravené souvisejícími aplikačními doložkami. Naše odpovědnost stanovená těmito předpisy je podrobněji popsána v oddílu Odpovědnost auditora za audit účetní závěrky.

V souladu se zákonem o auditorech a Etickým kodexem přijatým Komorou auditorů České republiky jsme na účetní jednotce nezávislí a splnili jsme i další etické povinnosti vyplývající z uvedených předpisů. Domníváme se, že důkazní informace, které jsme shromáždili, poskytují dostatečný a vhodný základ pro vyjádření našeho výroku.

3. Odpovědnost statutárního orgánu za účetní závěrku

Ředitel jako statutární orgán odpovídá za sestavení účetní závěrky podávající věrný a poctivý obraz v souladu s českými účetními předpisy a za takový vnitřní kontrolní systém, který považuje za nezbytný pro sestavení účetní závěrky tak, aby neobsahovala významné (materiální) nesprávnosti způsobené podvodem nebo chybou.

Při sestavování účetní závěrky je ředitel povinen posoudit, zda je organizace schopna nepřetržitě trvat, a pokud je to relevantní, popsat v příloze účetní závěrky záležitosti týkající se jejího nepřetržitého trvání a použití předpokladu nepřetržitého trvání při sestavení účetní závěrky, s výjimkou případů, kdy se plánuje zrušení účetní jednotky nebo ukončení její činnosti, resp. kdy nemá jinou reálnou možnost než tak učinit.

4. Ostatní informace – ověření výroční zprávy

Za ostatní informace se považují informace uvedené ve výroční zprávě mimo účetní závěrku a naši zprávu auditora. Za ostatní informace odpovídá ředitel. Naš výrok k účetní závěrce se k ostatním informacím nevztahuje, ani k nim nevydáváme žádný zvláštní výrok. Přesto je však součástí našich povinností souvisejících s ověřením účetní závěrky seznámení se s ostatními informacemi a zvažování, zda ostatní informace uvedené ve výroční zprávě nejsou ve významném (materiálním) nesouladu s účetní závěrkou či našimi znalostmi o účetní jednotce získanými během ověřování účetní závěrky, zda je výroční zpráva sestavena v souladu s právními předpisy nebo zda se jinak tyto informace nejeví jako významně (materiálně) nesprávné. Pokud na základě provedených prací zjistíme, že tomu tak není, jsme povinni zjištěné skutečnosti uvést v naší zprávě.

V rámci uvedených postupů jsme v obdržných ostatních informacích nic takového nezjistili.



5. Odpovědnost auditora za audit účetní závěrky

Naším cílem je získat přiměřenou jistotu, že účetní závěrka jako celek neobsahuje významnou (materiální) nesprávnost způsobenou podvodem nebo chybou a vydat zprávu auditora obsahující náš výrok. Přiměřená míra jistoty je velká míra jistoty, nicméně není zárukou, že audit provedený v souladu s výše uvedenými předpisy ve všech případech v účetní závěrce odhalí případnou existující významnou (materiální) nesprávnost. Nesprávnosti mohou vzniknout v důsledku podvodů nebo chyb a považují se za významné (materiální), pokud lze reálně předpokládat, že by jednotlivě nebo v souhrnu mohly ovlivnit ekonomická rozhodnutí, která uživatelé účetní závěrky na jejím základě přijmou.

Při provádění auditu v souladu s výše uvedenými předpisy je naší povinností uplatňovat během celého auditu odborný úsudek a zachovávat profesní skepticismus. Dále je naší povinností:

- identifikovat a vyhodnotit rizika významné (materiální) nesprávnosti účetní závěrky způsobené podvodem nebo chybou, navrhnout a provést auditorské postupy reagující na tato rizika a získat dostatečné a vhodné důkazní informace, abychom na jejich základě mohli vyjádřit výrok. Riziko, že neodhalíme významnou (materiální) nesprávnost, k níž došlo v důsledku podvodu, je větší než riziko neodhalení významné (materiální) nesprávnosti způsobené chybou, protože součástí podvodu mohou být tajné dohody (koluze), falšování, úmyslná opomenutí, nepravdivá prohlášení nebo obcházení vnitřních kontrol.
- Seznámit se s vnitřním kontrolním systémem účetní jednotky relevantním pro audit v takovém rozsahu, abychom mohli navrhnout auditorské postupy vhodné s ohledem na dané okolnosti, nikoli abychom mohli vyjádřit názor na účinnost jejího vnitřního kontrolního systému.
- Posoudit vhodnost použitých účetních pravidel, přiměřenost provedených účetních odhadů a informace, které v této souvislosti jsou uvedeny v příloze účetní závěrky.

Posoudit vhodnost použití předpokladu nepřetržitosti trvání při sestavení účetní závěrky představenstvem a to, zda s ohledem na shromážděné důkazní informace existuje významná (materiální) nejistota vyplývající z událostí nebo podmínek, které mohou významně zpochybnit schopnost účetní jednotky nepřetržitě trvat. Jestliže dojdeme k závěru, že taková významná (materiální) nejistota existuje, je naší povinností upozornit v naší zprávě na informace uvedené v této souvislosti v příloze účetní závěrky, a pokud tyto informace nejsou dostatečné, vyjádřit modifikovaný výrok. Naše závěry týkající se schopnosti účetní jednotky nepřetržitě trvat vycházejí z důkazních informací, které jsme získali do data naší zprávy. Nicméně budoucí události nebo podmínky mohou vést k tomu, že účetní jednotky ztratí schopnost nepřetržitě trvat.

- Vyhodnotit celkovou prezentaci, členění a obsah účetní závěrky, včetně příloh, a dále to, zda účetní závěrka zobrazuje podkladové transakce a události způsobem, který vede k věrnému zobrazení.

6. Datum zprávy:

8. dubna 2020

7. Auditorická společnost a statutární auditor

AUDIT NOVA, s.r.o., sídlo Holín 38, 506 01 Jičín
číslo oprávnění KAČR 175

Ing. Jarmila Novotná, jednatel

Statutární auditor:

Ing. Novotná Jarmila, číslo oprávnění KAČR 0993





Oblastní charita Jičín

Zapsaná v Rejstříku církevních právnických osob
vedeném Ministerstvem kultury
pod číslem jednacím 8/1-04-712/1996

IČO: 73633755
DIČ: CZ73633755

Bankovní spojení:

Česká spořitelna, a.s.
č.ú: 2914882379/0800

Statutární zástupci:

ředitel Bc. David Rejlek, DiS.
email: reditel@charitajicin.cz

zástupkyně ředitele Ing. Alena Dobiasová
email: ekonom@charitajicin.cz

www.jicin.charita.cz

