

Oblastní charita Jičín

Příloha tvořící součást řádné účetní závěrky
k 31. 12. 2022
za účetní období od 1. 1. 2022 do 31. 12. 2022

Okamžik sestavení:	Podpisový záznam statutárního orgánu účetní jednotky:
23.6. 2023	Bc. David Rejlek, DiS. - ředitel

1 Obecné informace

Účetní období

Organizace sestavuje účetní závěrku za kalendářní rok od 1. 1. 2022 do 31. 12. 2022.

Způsob sestavení přílohy

Příloha je zpracována v souladu se zákonem č.563/1991 Sb., o účetnictví v platném znění a vyhláškou 504/2002 Sb. ve znění pozdějších předpisů. Údaje přílohy vycházejí z účetních písemností účetní jednotky (účetní doklady, účetní knihy a ostatní účetní písemnosti) a z dalších podkladů, které má účetní jednotka k dispozici. **Hodnotové údaje jsou vykázány v celých tisících Kč, pokud není uvedeno jinak.**

Popis účetní jednotky

Název účetní jednotky:	OBLASTNÍ CHARITA JIČÍN
datum vzniku organizace:	1. 1.2006
sídlo:	Na Jihu 553, 506 01 Jičín
identifikační číslo:	736 33 755
právní forma:	účelové zařízení Církve římskokatolické podle zákona č. 3/2002 Sb.
zakladatel, zřizovatel:	Biskupství Královehradecké
zápis v Rejstříku církví právnických osob u Ministerstva kultury ČR:	Číslo evidence 8/1-04-726/2005-1938

předmět činnosti:	Podpora dětí a mládeže k zapojení do plnohodnotného života, účelné naplnění jejich volného času, služby pro seniory – charitní pečovatelská služba, podpora rodin s dětmi – Sociálně aktivizační služby, pověření v rámci SPOD, dobrovolnictví v sociálních službách, materiální, finanční a duchovní podpora lidem v tíživých životních situacích služby pro autisty – domov se zvláštním režimem
stálá zařízení:	Nízkoprahové zařízení pro děti a mládež Exit – Jičín, Nízkoprahové zařízení pro děti a mládež PoHoDa – Hořice, Nízkoprahové zařízení pro děti a mládež Relax – Nová Paka, Charitní pečovatelská služba Kopidlno, Libáň, Vysoké Veselí, Železnice Centrum SASanka – Jičín, Kopidlno, Vysoké Veselí a Nová Paka – sociálně aktivizační služby pro rodiny s dětmi, pověření k SPOD Centrum Fialka – Lomnice nad Popelkou Dobrovolnické centrum – Jičín Domov se zvláštním režimem - RváčOff

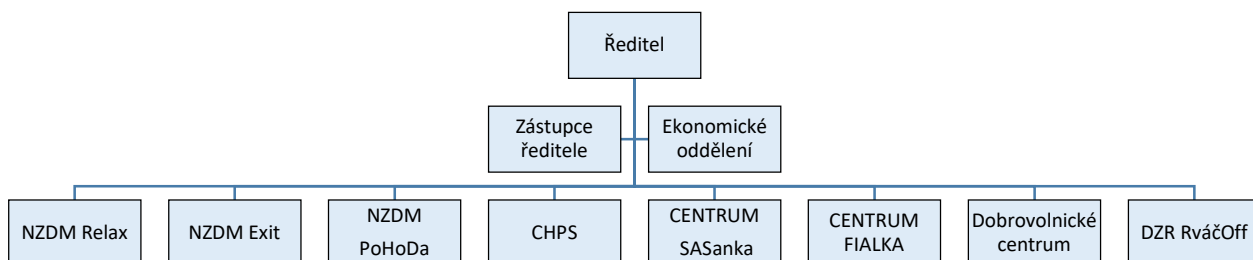
- jména a příjmení **statutárního orgánu** k rozvahovému dni:

jméno a příjmení	bydliště	Funkce	den vzniku funkce
Bc. David Rejlek, DiS.	Za hřištěm 436, 507 13 Železnice	Ředitel	15. 2. 2007
Ing. Alena Klůzová	Palackého 35, 507 71 Miletín	zástupce ředitele	1. 3. 2018

Organizace založila dne 12. října 2018 obchodní firmu OCHJ Veronika, s.r.o. – sociální podnik se sídlem Za Hřištěm 436, 507 13 Železnice, vedenou u Krajského soudu v Hradci Králové pod spisovou značkou C/42566, s provozovnou prádelny v Libáni. V roce 2020 společnost OCHJ Veronika, s.r.o. převzala další prádelnu v Jičíně a rozšířila svoji činnost o úklidové služby, které dále rozšířila v roce 2021 o úklid automobilů.

Základní kapitál vložený do OCHJ Veronika, s.r.o. - sociální podnik činí k 31. 12. 2022 300. tis. Kč.

Organizační struktura:



Popis organizační struktury:

- NZDM Relax - Nízkoprahové zařízení pro děti a mládež Relax – Nová Paka,
- NZDM Exit - Nízkoprahové zařízení pro děti a mládež Exit – Jičín,
- NZDM PoHoDa - Nízkoprahové zařízení pro děti a mládež PoHoDa – Hořice,
- CHPS - Charitní pečovatelská služba Kopidlno, Libáň, Vysoké Veselí, Železnice
- DZR Rváčov – domov se zvláštním režimem
- ostatní – viz popis na straně 1 – stálá zařízení.

2 Aplikované obecné účetní zásady a použité účetní metody

Předkládaná účetní závěrka organizace byla zpracována na základě zákona č. 563/1991 Sb., o účetnictví, vyhlášky č. 504/2002 Sb., kterou se provádějí některá ustanovení zákona č. 563/1991 Sb., o účetnictví, ve znění pozdějších předpisů, pro účetní jednotky, které nejsou založeny za účelem podnikání. Popis obecných účetních postupů a metod.

a) Dlouhodobý nehmotný majetek

pořízený nákupem, je oceněn v pořizovacích cenách, které zahrnují cenu, za kterou byl majetek pořízen, včetně nákladů s jeho pořízením souvisejících v celkové hodnotě nad 60.000,- Kč.

b) Dlouhodobý hmotný majetek

Pořízený nákupem je oceňován v pořizovacích cenách, které zahrnují cenu pořízení, náklady na dopravu a další náklady s pořízením související v celkové hodnotě nad 80.000,- Kč.

Opravy a údržba se účtují do nákladů.

Odpisování dlouhodobého majetku

Účetní odpisové plány jsou stanoveny dle předpokládané doby životnosti majetku a odpis je rovnoměrný po celou stanovenou dobu odepisování. Průběžně jsou účetní odpisové plány přehodnocovány. Podle odpisového plánu jsou měsíční účetní odpisy časové tj. dle životnosti jednotlivého hmotného majetku. Počátek odpisování je v měsíci zařazení předmětu do užívání.

Při uplatňování daňového odpisu je postupováno v souladu se zákonem č. 586/1992 Sb., o daních z příjmů v platném znění a rozdíly mezi účetními a daňovými odpisy majetku pro hospodářskou činnost jsou promítnuty v daňovém přiznání.

V průběhu roku 2022 došlo k přehodnocení životnosti 4 automobilů:

- Fiat Seicento o 35 měsíců, tj. do 31. 12. 2025,
- Škoda Citigo o 3 roky (36 měsíců), tj. do 31. 7. 2025.
- Dacia Dokker 7H1 3735 o 5 let (60 měsíců), tj. do 31. 12. 2027
- Dacia Dokker 7H1 3734 o 5 let (60 měsíců), tj. do 31. 12. 2027

c) **Neodpisovaný dlouhodobý majetek, majetek pronajatý a dlouhodobý finanční majetek** není v účetnictví evidován.

d) **Zásoby - účtování o pořízení a úbytku zásob se provádí způsobem B.**

- e) **Pohledávky** – účtují se ve své nominální hodnotě. Pohledávky, které by vyžadovaly korekci pomocí opravných položek, nejsou evidovány.
- f) **Přijaté bankovní úvěry** – krátkodobé a dlouhodobé úvěry jsou při přijetí zaúčtovány ve své nominální hodnotě.
- g) **Přijaté nebankovní úvěry** – krátkodobé a dlouhodobé úvěry jsou při přijetí zaúčtovány ve své nominální hodnotě
- h) **Účtování nákladů a výnosů**
Náklady a výnosy se účtují časově rozlišené, tj. do období, s nímž časově i věcně souvisejí a jsou rozděleny na hlavní a hospodářskou činnost.
- i) **Kurzový přepoččet**
Majetek a závazky v cizí měně se přepočítávají na českou měnu aktuálním kurzem ČNB dle kurzovního listku ČNB. K rozvahovému dni je majetek a závazky v cizí měně přepočten platným kurzem ČNB k datu účetní závěrky.
- j) **Daň z příjmů právnických osob a silniční daň**
Splatná daň z příjmů se stanoví za pomoci platné daňové sazby z účetního zisku zvýšeného nebo sníženého o daňově neuznatelné náklady a nezdaňované výnosy.
Silniční daň pro osobní automobily je od roku 2022 zrušena.
- k) **Zálohy**
Organizace účtuje o zálohách dle Interpretace NÚR I-43, Interpretace NÚR I-47 a Judikát NSS 4Afs 170/2021 na účtech poskytnutých a přijatých záloh pouze o vratných kaucích a dále o zálohách, kde je předpoklad jejich vrácení.

3 Doplnující informace k rozvaze a k výkazu zisku a ztráty

- **Jiné finanční zdroje** – organizace přijala a využila v účetním období neinvestiční dotace ve výši 30 754 tis. Kč, příspěvky různých organizací a významné dary ve výši 336 tis. Kč a ostatní výnosy. Podrobnosti viz bod 14-Přijaté dary a dotace.
- **Inventarizaci majetku a závazků** nebyly zjištěny žádné odchylky.
- **Manka a škody**
Ve sledovaném období jsme nezaznamenali žádné manko.
- **Soudní spory** – v r. 2018 byla přihlášena pohledávka ve výši 54,8 tis. Kč vůči SCP first payment of receivables s.r.o., IČ 02639564, na kterou byl prohlášen konkurs, vedený u Krajského soudu v Ostravě, číslo jednací INS 23128/2017 - řízení stále trvá.
- **Přijaté záruky** - nebyly přijaty žádné záruky od třetích osob. **Poskytnuté záruky** – organizace poskytla záruku na přijatý kontokorentní úvěr.
- **Dlouhodobý finanční majetek – účet 061001** – základní kapitál 300 tis. Kč vložený do OCHJ Veronika – sociální podnik, s.r.o.
- **Dlouhodobé půjčky – účet 067100** – dlouhodobá půjčka 1 100 tis. Kč pro OCHJ Veronika – sociální podnik, s.r.o.

4 Dlouhodobý nehmotný majetek

Dlouhodobý nehmotný majetek v hodnotě do 60 tis. Kč neuvedený v rozvaze, je evidován v operativní evidenci v pořizovací ceně 0 tis. Kč.

5 Dlouhodobý hmotný majetek

Stavy a obraty majetku	samostatné movité věci a soubory	nedokončený DHM	celkem
poř. cena k 1. 1. 2022	3720	0	3720
přírůstky	2015	0	2015
převody	0	0	0
vyřazení	-260	0	-260
poskytnuté zálohy	0	0	0
stav k 31. 12. 2022	5475	0	5475
oprávky k 1. 1. 2022	-2271	0	-2271
roční odpis	-614	0	-614
vyřazení	260	0	260
opr. položky, převody	0	0	0
stav k 31. 12. 2022	-2625	0	-2625
zůstatková cena k 31. 12. 2022	2850	0	2850

Popis majetku podle jednotlivých rozvahových druhů:

- **Samostatné movité věci** jsou zejména automobily.
Významné přírůstky:
 - 1 automobil Dacia Sandero v ceně 342 tis. Kč, u kterého došlo v 06/2022 k technickému zhodnocení, čímž vzrostla cena na 413 tis. Kč (pořízený z vlastních zdrojů).
 - 1 automobil Dacia Lodgy v ceně 291 tis. Kč (pořízený částečně na úvěr od společnosti Leasing České spořitelny, a. s. ve výši 190 tis. Kč a částečně z vlastních zdrojů)
 - 3 automobily Toyota Yaris, každé v ceně 437 tis. Kč pořízený částečně z investiční dotace a Tříkrálové sbírky.
- **Drobný hmotný majetek neuvedený v rozvaze** je sledován v operativní evidenci. K 31.12.2022 činí hodnota tohoto majetku 2 233 tis. Kč. Během roku 2022 byl pořízen majetek v pořizovacích cenách celkem za 726 tis. Kč.

6 Zásoby

druh zásob	stav k prvnímu dni úč. období	stav k posl. dni účetního období
materiál na skladě	1	0
zvířata – včelstva pro hospodářskou činnost	35	39
přijaté věcné dary - nerozdělené	3	0
zboží na skladě – obchůdek s použitými oděvy	3	1
zásoby celkem	42	40

Zboží na skladě představuje oblečení pro potřebné.

7 Krátkodobé pohledávky

charakter pohledávek	stav k prvnímu dni účetního období	stav k posl. dni účetního období
Odběratelé	1	141
ostatní pohledávky	222	210
pohledávky za zaměstnanci	0	24
dohadný účet aktivní – příspěvek na projekt	114	1 406
poskytnuté provozní zálohy	474	0
celkem	811	1 781

Tituly pohledávek

- **Pohledávky z obchodního styku** jsou běžné pohledávky
- **Ostatní pohledávky** – jednak vůči firmě ENWOX (nyní SCP first payment of receivables s.r.o.), t.č. v konkurzu, který nadále trvá – nevyúčtované zálohy energie ve výši 55 tis. Kč, dále běžné pohledávky za poskytnuté sociální služby klientům CHPS ve výši 155 tis. Kč.
- **Poskytnuté provozní zálohy** byly během roku 2022 zcela vypořádány.

Opravné položky k pohledávkám nejsou tvořeny, neboť se nejedná o pohledávky, které souvisí s činností podléhající dani z příjmů.

8 Krátkodobý finanční majetek

druh krátkodobého majetku	stav k prvnímu dni úč. období	stav k posl. dni účetního. období
pokladna a ceniny	75	132
bankovní účty	2 839	4 442
peníze na cestě	0	0
celkem	2 914	4 574

Tituly krátkodobého majetku:

- ceniny – zejména kolky a poštovní známky,
- bankovní účty slouží k financování provozní činnosti a pro účely sbírkové činnosti,
- peníze na cestě – vyrovnány.

9 Ostatní aktiva

charakter ostatních aktiv	stav k prvnímu dni úč. období	stav k posl. dni účetního. období
náklady příštích období – jedná se o časové rozlišení nákladů	57	82
příjmy příštích období – jedná se o slevu T-Mobile, reklamace faktury od ČEZU	27	9
celkem	84	91

10 Vlastní zdroje - přehled změn na účtech jmění

Titul	stav k prvnímu dni úč. období	přírůstek	úbytek	stav k posl. dni účetního. období
		(+)	(-)	
Jmění celkem	2145	2227	1381	2991
Vlastní jmění	940	1312	407	1845
Fondy	1205	915	974	1146
Výsledek hospodaření celkem	24	180	24	180
Účet výsledku hospodaření		180		180
Výsledek hospodaření ve schval. řízení	24		24	0
Nerozdělený zisk, neuhrazená ztráta m. let				
Vlastní zdroje CELKEM	2169	2407	1405	3171

a) Rozdělení zisku za předchozí období

Hospodářský výsledek z roku 2021, zisk ve výši **24 tis.** Kč, byl převeden do fondu organizace.

b) Vlastní jmění - položku tvoří přijaté příspěvky a dotace na pořízení investičního majetku.

c) Fondy ve výši 1146 tis. Kč tvoří převedený nerozdělený zisk minulých let 587 tis. Kč, zůstatek přijatých darů v aktuální výši 538 tis. Kč a zůstatek finančních prostředků z probíhajících sbírek na základě osvědčení Královéhradeckého kraje pod č.j. 17356/VZ/2013-5 v částce 21 tis. Kč. Přehled viz níže:

Veřejné sbírky, dary k humanitárním účelům, na provoz hlavní činnosti						
* veřejné sbírky s uvedením účelu a vybraných částek		2021	2022	Využito	Zůstatek	
Veřejná sbírka	Kabátovi	364	26	390	0	tis.Kč
Veřejná sbírka	Na pomoc lidem v nouzi	6	18	10	14	tis.Kč
Veřejná sbírka	QW team – Tour de Bière	0	7	0	7	tis.Kč
Veřejná sbírka	Úroky	0	0	0	0	tis.Kč
Celkem		370	51	400	21	tis.Kč
* dary přijaté s uvedením účelu využití přijatých částek		2021	2022	Využito	Zůstatek	
finanční dar	Finanční dar na přímou pomoc – klienti, potřební – Sběrka pro Česko	19	150	159	10	tis.Kč
finanční dar	TKS 2021 – provoz SS a přímá humanitární pomoc	135	0	135	0	tis.Kč
finanční dar	TKS 2022 – provoz SS a přímá humanitární pomoc	0	318	75	243	tis.Kč
finanční dar	Provoz pečovatelské služby SS	21	0	0	21	tis.Kč
finanční dar	Dobrovolníci v soc. službách	3	0	0	3	tis.Kč
finanční dar	Provoz NZDM PoHoDa	21	1	19	3	tis.Kč
finanční dar	Provoz NZDM Exit	34	0	0	34	tis.Kč
finanční dar	Fialka – dary na Dětskou skupinu	4	8	12	0	tis.Kč
finanční dar	Provoz Fialka + potřební Fialka	62	43	60	45	tis.Kč
finanční dar	Provoz Rváčov – potřební Rváčov	0	160	1	159	tis.Kč
finanční dar	Dary pro Ukrajinu	0	18	0	18	tis.Kč
nepeněžní dar	potraviny -pro klienty, věcné dary 2022	3	112	113	2	tis.Kč
Celkem		302	810	574	538	tis.Kč

11 Dlouhodobé závazky

11.1 Bankovní úvěry dlouhodobé

Běžné období peněžní ústav	stav k 1. 1. 2022	čerpání	splátky	stav k 31. 12. 2022	úrok. sazba	konečná splatnost

11.2 Nebankovní úvěry dlouhodobé

druh závazků	stav k prvnímu dni účetního období	stav k posl. dni účetního období
1. Dlouhodobý úvěr na pořízení automobilu Dacia Sandero 2021	152	97
2. Dlouhodobý úvěr na pořízení automobilu Dacia Sandero 2022	0	217
3. Dlouhodobý úvěr na pořízení automobilu Dacia Lodgy 2022	0	190
Ostatní dlouhodobé závazky – půjčky třetích stran na chování včel	24	15
celkem	176	519

Evidujeme 2 nebankovní dlouhodobé úvěry od společnosti RCI Financial Services s.r.o. a 1 od společnosti Leasing České spořitelny, a. s. Úvěry byly použity na nákup osobních automobilů.

Dále evidujeme půjčku třetích stran na chov včel, která je na dobu neurčitou. Splácení probíhá od roku 2017.

12 Krátkodobé závazky

charakter závazků	stav k prvnímu dni úč. období	stav k posl. dni účetního období
dodavatelé a ostatní závazky	78	246
závazky k zaměstnancům	1362	1976
záv. k institut. soc. zab. a veř. zdrav. pojištění	688	1045
ostatní přímé daně	117	149
nároky na dotace a ost. zúčt. se státním rozpočtem	0	1304
dohadné účty pasivní krátkodobé	563	116
celkem	2808	4836

Tituly závazků:

- **Dodavatelé a ostatní závazky** – běžné závazky z obchodních vztahů podle přijatých faktur na konci období, závazky z titulu zákonného úrazového pojištění,
- **závazky k zaměstnancům** – mzdy za měsíc prosinec 2022; byly vyplaceny v řádném termínu 1/2023,
- **závazky ze sociálního zabezpečení a zdravotního pojištění** – odvody za měsíc prosinec 2022, organizace neeviduje žádné tyto závazky po splatnosti; byly zaplacen v řádném termínu 1/2023,
- **stát – ostatní přímé daně** – zálohy na daň z příjmu ze závislé činnosti FO prosinec 2022, odvod srážkové daně za prosinec 2022; byla zaplacen v řádném termínu 1/2023,
- **dohadné účty pasivní** ve výši 116 tis. Kč jsou z titulu odběru el. energie, vodného a stočného, vyúčtované po 31.12.2022.

Organizace nemá žádné závazky neevidované v účetnictví.

13 Jiná pasiva

charakter	stav k prvnímu dni úč. období	stav k posl. dni účetního období
výdaje příštích období	273	21
výnosy příštích období	174	2189
celkem	447	2210

- **výdaje příštích období** – jedná se o vrácení dotačních prostředků z důvodu nevyčerpání poskytnutých prostředků, záloha CCS – bude inkasována 1/2023
- **výnosy příštích období** – dotace od Libereckého a Královéhradeckého kraje na rok 2023.

14 Osobní náklady k poslednímu dni účetního období

druh nákladů	stav k poslednímu dni účetního období	
		z toho řídicích
průměrný počet zaměstnanců	58	7
mzdové náklady	20 841	3 531
odměny členům orgánů společnosti	0	0
náklady na sociální zabezpečení	6 719	1 211
sociální náklady	140	10
osobní náklady celkem	27 700	4752

Nebyla poskytnuta žádná peněžní a nepeněžní plnění, nebo poskytnuty záruky členům statutárních orgánů.

15 Přijaté dary a dotace

V roce 2022 byly přijaty významné neinvest. dotace, příspěvky a dary od krajů, měst, obcí a jiných dárců:

Poskytovatel	Dotace do hlavní činnosti v tis. Kč	Dotace do hospod. činnosti v tis. Kč	Příspěvky a neinvestiční dotace v tis. Kč
MPSV ČR	26 816		35
MV ČR	27		
KHK	314		
LBC kraj	393		
Město Jičín	1 150		
Město Lomnice n. Popelkou	100		
Město Libáň	300		
Město Kopidlno	400		
Město Vysoké Veselí	240		
Město Hořice	160		
Město Železnice	60		
Město Nová Paka	490		
Město Semily	69		
Obec Chomutice	6		
Obec Lužany	8		
Obec Konecchlumí	6		
Obec Mlázovice	12		
Obec Choteč	6		
Obec Soběraz	6		
Obec Slatiny	6		
Obec Svatojánský Újezd	6		
Obec Nemyčeves	6		
Obec Jičíněves	3		
Obec Butoves	6		
Obec Valdice	5		
Obec Bukvice	6		
Obec Ostroměř	30		
Obec Staré místo	6		
Obec Podhorní újezd	5		
Obec Podůlší	16		
Obec Úlibice	6		
Obec Velíš	4		
Obec Vitiněves	5		
Obec Sedliště	6		
Obec Sběř	15		
Obec Ostružno	3		
Obec Žlunice	20		
Chov včel		2	
CELKEM	30 717	2	35
Dotace celkem	30 754		
Ostatní dárci	336		

Náklady a výnosy

Nákladové a výnosové druhy jsou podrobně uvedeny ve výkazu zisku a ztráty za hlavní i hospodářskou činnost. Jsou natolik podrobné, že nepovažujeme za nutné je znovu v tomto textu zmiňovat.

15 Veřejná sbírka

Organizace má na základě rozhodnutí – Osvědčení Královéhradeckého kraje pod č.j. 17356/VZ/2013-5 z roku 2013 povolení pořádat veřejnou sbírku, a to na dobu neurčitou. Pro tyto účely byl zřízen samostatný běžný účet č. 3251288399/0800 vedený u České spořitelny, a.s.

Účelem této sbírky je shromažďování finančních prostředků k možné finanční nebo materiálové pomoci osobám znevýhodněným, se zdravotním postižením, vážně nemocným, s handicapem, pro osoby v tísní a po živelných pohromách.

Každý subjekt, který je podpořen touto formou, je evidován v účetnictví jako jednotlivá zakázka.

Částka k dalšímu použití je uložena na sbírkovém účtu a evidována ve zvláštním fondu – ve vlastních zdrojích organizace.

Výnos sbírky v roce 2022 – uvádíme v celých Kč:

	905 - QW team - tour de beer	907 - Kabátovi	999 – Sběrka pro lidi v nouzi	900 – Úroky	celkem
zahájení	1.1.2022	1.11.2021	27.9.2013	1.1.2016	x
ukončení	31.12.2022	31.01.2022	na neurčito	na neurčito	x
Převáděno z 2021	0,-	364 452,31,-	5 886,33,-	0,0,-	370 338,64,-
hrubý výtěžek sbírky 2022	6 500,-	25 750,-	18 342,03,-	457,22,-	51 049,25,-
Příjmy celkem	6 500,-	390 202,31,-	24 228,36,-	457,22,-	421 387,89,-
Zúčtované náklady 2022	0,-	17 475,31,-	0,-	0,0,-	17 475,31,-
Rozděleno 2022	0,-	372 727,-	10 010,-	457,22,-	383 194,22,-
Zůstatek:	6 500,-	0,-	14 218,36,-	0,-	20 718,36,-

16 Výsledek hospodaření a daň z příjmů právnických osob

Výsledek hospodaření roku 2021 (zisk 23 756,01) byl převeden do fondu organizace.

Za rok 2022 organizace vykazuje zisk:	180 260,55 Kč
Z hlavní činnosti zisk ve výši:	99 558,82 Kč
Z hospodářské činnosti zisk po zdanění ve výši:	80 701,73 Kč
CELKOVÝ VÝSLEDEK HOSPODAŘENÍ PO ZDANĚNÍ ČINÍ	180 260,55 Kč
Základ daně činí	0,00 Kč

Snížení základu daně uplatněné v předchozích letech bylo použito na dofinancování činností organizace, které nebyly pokryty jinými cizími zdroji.

17 Going concern a změny po datu účetní závěrky

Účetní závěrka k 31. prosinci 2022 byla sestavena za předpokladu nepřetržitého trvání účetní jednotky, účetní jednotka nevyhodnotila riziko z dopadů pandemie covid-19 jako relevantní. Hospodaření účetní jednotky ovlivnila válka na Ukrajině a s ní spojené sankce proti Rusku a z toho vyplývající energetická krize. Příložená účetní závěrka tudíž neobsahuje žádné úpravy, které by mohly z této nejistoty vyplývat.